



กรมควบคุมโรค
Department of Disease Control



รายงานผลการเฝ้าระวังเชื้อก่อโรคระบบสมองและประสาท เฉพาะพื้นที่ ประจำเดือนมีนาคม 2568

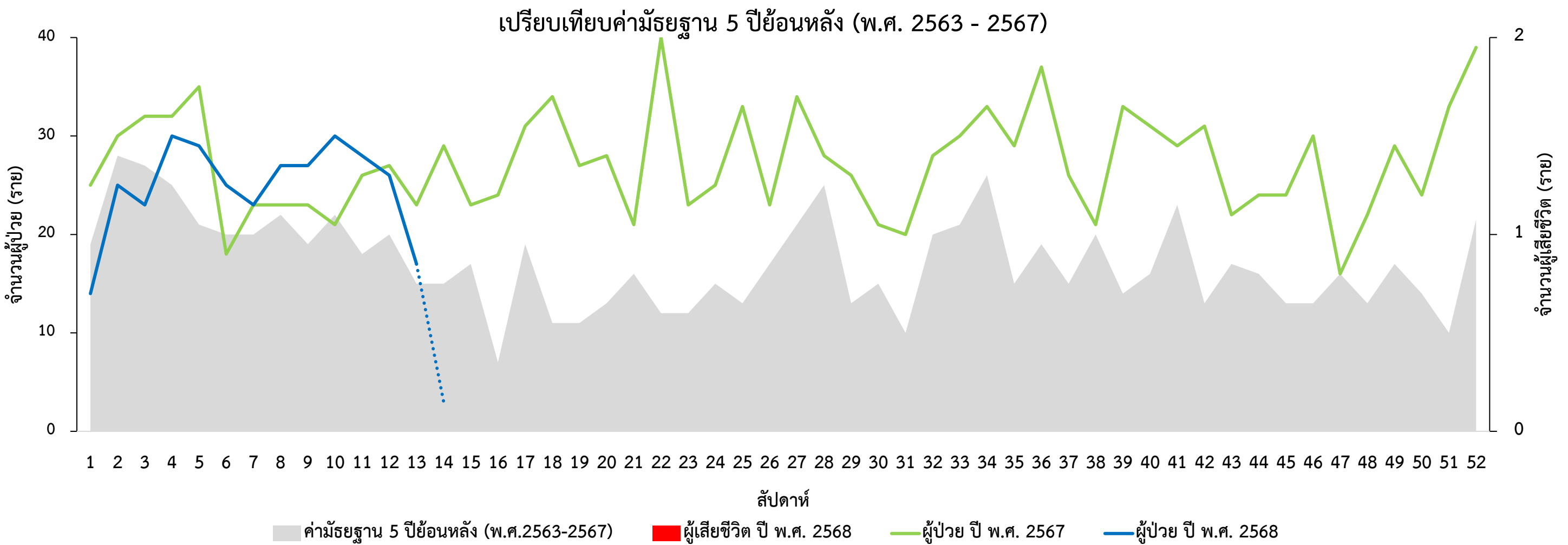


กองระบาดวิทยา กรมควบคุมโรค กระทรวงสาธารณสุข

สถานการณ์โรคใช้สมองอักเสบ ในช่วง 10 ปีที่ผ่านมา (พ.ศ. 2558 - 2567) ข้อมูลการเฝ้าระวังโรค กองระบาดวิทยา พบแนวโน้มผู้ป่วยเพิ่มขึ้นในแต่ละปีมีรายงานผู้ป่วย ระหว่าง 657 - 1,419 ราย มีรายงาน 881 รายต่อปี

ปี พ.ศ. 2568 ตั้งแต่วันที่ 1 - 31 มีนาคม 2568 มีรายงานผู้ป่วยสะสม 327 ราย อัตราป่วย 0.50 ต่อประชากรแสนคน ไม่มีรายงานผู้เสียชีวิต ปัจจุบันมีแนวโน้มผู้ป่วยลดลงเล็กน้อย เมื่อเทียบกับค่ามัธยฐาน 5 ปีย้อนหลัง (พ.ศ. 2563 - 2567) และปีที่ผ่านมา (รูปที่ 1) กลุ่มอายุที่มีอัตราป่วยสูงสุด คือ 70 ปีขึ้นไป 0.91 ต่อประชากรแสนคน รองลงมา คือ 60 - 69 ปี (0.87) และ 40-49 ปี (0.56) พบรายงานในทุกภูมิภาค โดยภาคที่มีอัตราป่วยสูงสุด คือ ภาคกลาง 0.69 ต่อประชากรแสนคน รองลงมา คือ ภาคใต้ (0.60) ภาคเหนือ และภาคตะวันออกเฉียงเหนือ ภาคละ (0.35) จังหวัดที่มีอัตราป่วยสูงสุด 5 อันดับแรก คือ สมุทรปราการ 2.85 ต่อประชากรแสนคน รองลงมา คือ สมุทรสาคร (2.36) สุราษฎร์ธานี (2.07) พังงา (1.90) และอุบลราชธานี (1.24)

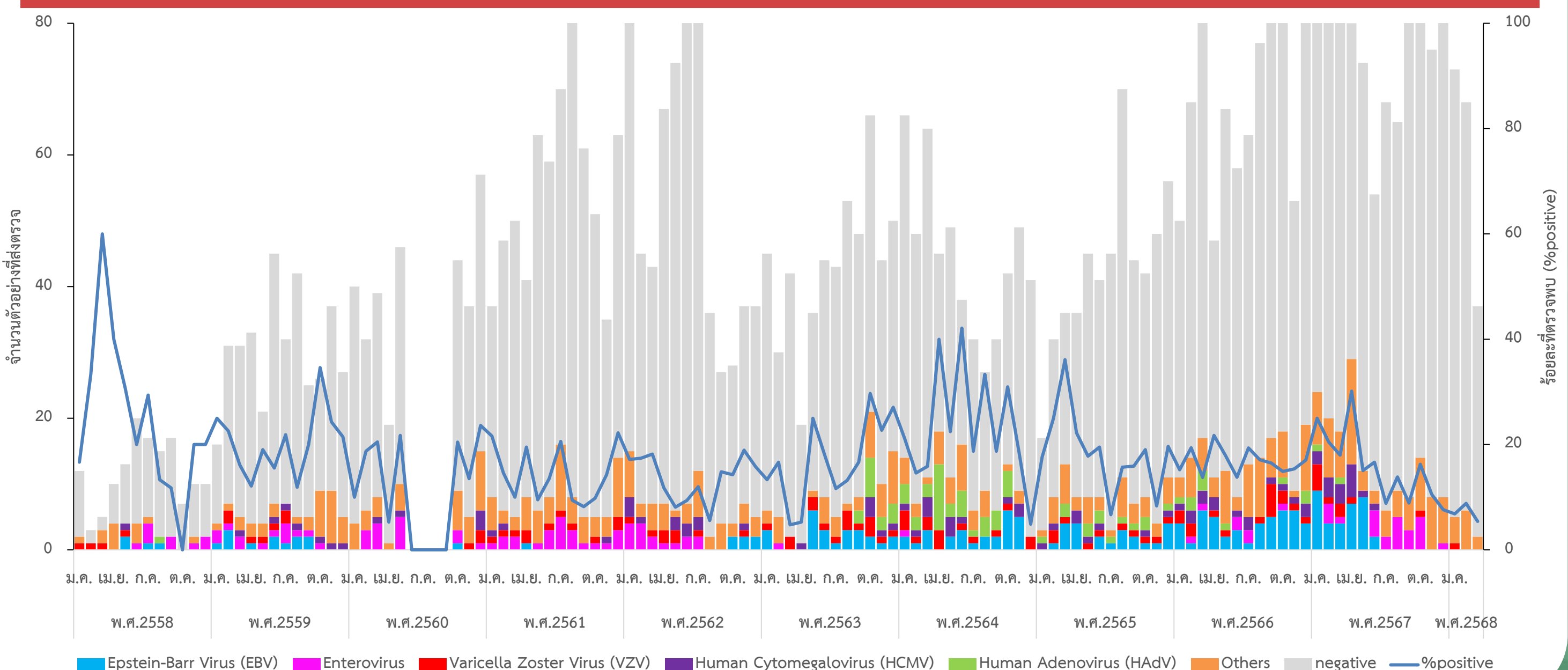
รูปที่ 1 : จำนวนผู้ป่วย และผู้เสียชีวิตโรคใช้สมองอักเสบ รายสัปดาห์ ประเทศไทย ปี พ.ศ. 2567, 2568



แหล่งข้อมูล : ระบบ DDS กองระบาดวิทยา ข้อมูล ณ วันที่ 31 มีนาคม 2568

ข้อมูลจากการเฝ้าระวังเชื้อก่อโรคระบบสมองและประสาทเฉพาะพื้นที่ โดยกองระบาดวิทยาดำเนินการเฝ้าระวังร่วมกับโรงพยาบาลเครือข่าย ศูนย์โรคอุบัติใหม่ด้านคลินิก คณะแพทยศาสตร์ โรงพยาบาลจุฬาลงกรณ์ และสถาบันบำราศนราดูร ตั้งแต่วันที่ 1 มกราคม 2558 - 31 มีนาคม 2568 มีตัวอย่างส่งตรวจสะสม 5,680 ราย ผลการตรวจทางห้องปฏิบัติการพบเชื้อก่อโรคระบบสมองและประสาท 948 ราย ร้อยละ 16.69 เชื้อที่พบมากที่สุด คือ **Epstein-Barr Virus (EBV)** ร้อยละ 18.10 รองลงมา คือ **Enterovirus (EV)** ร้อยละ 11.02 **Varicella Zoster Virus (VZV)** ร้อยละ 10.11 **Human Cytomegalovirus (HCMV)** ร้อยละ 8.39 และ **Human Adenovirus (HAdV)** ร้อยละ 7.38 (รูปที่ 2)

รูปที่ 2 : จำนวนตัวอย่างที่ส่งตรวจจำแนกตามผลการตรวจทางห้องปฏิบัติการรายเดือน และร้อยละของการตรวจพบเชื้อ ระหว่างวันที่ 1 มกราคม 2558 - 31 มีนาคม 2568



02 590 3900



doe_cd@ddc.mail.go.th



กรมควบคุมโรค
Department of Disease Control



รายงานผลการเฝ้าระวังเชื้อก่อโรคระบบสมองและประสาท เฉพาะพื้นที่ ประจำเดือนมีนาคม 2568



กองระบาดวิทยา กรมควบคุมโรค กระทรวงสาธารณสุข

ปี พ.ศ. 2568 (1 มกราคม – 31 มีนาคม 2568) มีตัวอย่างผู้ป่วยสะสม 178 ราย จากโรงพยาบาลเครือข่าย 13 แห่ง เพศชาย 99 ราย เพศหญิง 79 ราย อัตราส่วนเพศหญิงต่อเพศชาย 1:1.3 อายุระหว่าง 1 วัน – 89 ปี ค่ามัธยฐานอายุ 13 ปี กลุ่มอายุที่มีสัดส่วนตัวอย่างสูงสุด คือ กลุ่มอายุ 0-4 ปี ร้อยละ 35.39 (63 ราย) รองลงมา คือ กลุ่มอายุ 60 ปีขึ้นไป ร้อยละ 13.48 (24 ราย) กลุ่มอายุ 10-14 ปี และกลุ่มอายุ 30-39 ปี กลุ่มอายุละ ร้อยละ 8.99 (16 ราย) กลุ่มอายุ 5-9 ปี ร้อยละ 8.43 (15 ราย) กลุ่มอายุ 40-49 ปี และกลุ่มอายุ 50-59 ปี กลุ่มอายุละร้อยละ 7.87 (14 ราย) กลุ่มอายุ 20-29 ปี ร้อยละ 7.30 (13 ราย) และ กลุ่มอายุ 15-19 ปี ร้อยละ 1.69 (3 ราย) ตามลำดับ ผลการตรวจทางห้องปฏิบัติการพบเชื้อก่อโรคระบบสมองและประสาท 13 ราย ร้อยละ 7.30 เชื้อที่พบมากที่สุด คือ **Dengue Virus (DENV) ร้อยละ 23.08 (3 ราย) รองลงมา คือ Human Herpes Virus (HHV) type-6, Listeria monocytogenes, Streptococcus pneumoniae** เชื้อละ ร้อยละ 15.38 (2 ราย) **Varicella Zoster Virus (VZV), Haemophilus Influenzae, Streptococcus agalactiae** และ **Herpes Simplex Virus type-2** เชื้อละ ร้อยละ 7.69 (1 ราย) (ตารางที่ 1)

ตารางที่ 1 : ผลการตรวจหาเชื้อก่อโรคระบบสมองและประสาท
จำแนกตามเชื้อที่พบ ระหว่างวันที่ 1 มกราคม – 31 มีนาคม 2568

รพ.ที่ส่งตรวจ	จำนวน ตัวอย่างที่ ส่งตรวจ	จำนวน ตัวอย่างให้ ผลบวก (%pos)	จำนวนและร้อยละเชื้อที่ตรวจพบ (N=13)							
			DENV	HHV6	L. mono cyto genes	S.Pnue mo niae	VZV	H. Influ enzae	S.aga lactiae	HSV2
รวม	178	13 (7.30)	3* (23.08)	2 (15.38)	2 (15.38)	2 (15.38)	1 (7.69)	1 (7.69)	1 (7.69)	1 (7.69)
รพ.แม่จัน	3	0 (0.00)								
รพ.นครพิงค์	10	1 (10.00)				1				
รพ.ราชบุรี	21	0 (0.00)								
รพ.พระนารายณ์มหาราช	10	1 (10.00)				1				
รพ.พระนครศรีอยุธยา	2	0 (0.00)								
รพ.พระจอมเกล้า	2	0 (0.00)								
รพ.มหาสารคาม	26	2 (7.69)		1				1		
รพ.นครพนม	25	0 (0.00)								
รพ.อุดรธานี	13	2 (15.38)					1			1
รพ.ตรัง	5	0 (0.00)								
รพ.มหาสารคามนครศรีธรรมราช	13	1 (7.69)			1					
รพ.วชิระภูเก็ต	5	1 (20.00)		1						
รพ.สุราษฎร์ธานี	43	5 (11.63)	3		1				1	

* พบเชื้อ Dengue Virus (DENV) จากตัวอย่าง Serum จำนวน 3 ราย

DENV: Dengue virus, HHV6: Human Herpes Virus type-6, Listeria monocytogenes, Streptococcus pneumoniae, VZV: Varicella Zoster Virus, Haemophilus influenzae, S.agalactiae: Streptococcus agalactiae, และ HSV2: Herpes Simplex Virus type-2

ผู้เรียบเรียง : ลีลาวรรณ สุขโข, ชญานิจ มหาสิงห์, ภาวิณี ด้วงเงิน
จัดทำและเผยแพร่โดย กลุ่มพัฒนาระบบเฝ้าระวังทางระบาดวิทยาโรคติดต่อ กองระบาดวิทยา กรมควบคุมโรค



02 590 3900



doe_cd@ddc.mail.go.th